

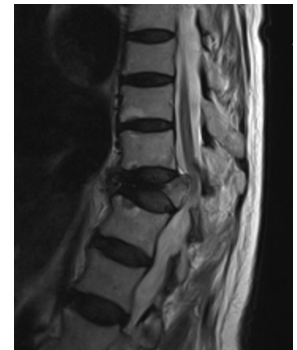
*Materiał prasowy
Warszawa, 25 kwietnia 2017 r.*

W Carolina Medical Center przeprowadzono innowacyjną operację kręgosłupa

Pacjentka: 81 lat, nasilona osteoporoza, zaburzenie sylwetki oraz silne bóle pleców uniemożliwiające swobodne poruszanie się. Diagnoza: złamanie wybuchowe kręgu th11. Brzmi bardzo poważnie, a jednak dzięki zastosowaniu innowacyjnej, małoinwazyjnej metody przeszkrónej stabilizacji kręgosłupa, pacjentka już następnego dnia po operacji zaczęła chodzić, a w drugiej dobie wyszła do domu o własnych siłach. Operacja, którą w marcu br. przeprowadził neurochirurg Jurij Kseniuk, była pierwszą tego typu w Carolina Medical Center.

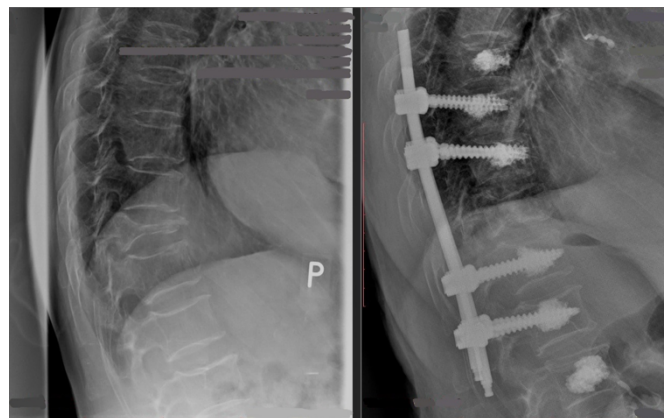
W ubiegłorocznym sondażu TNS Pentor ponad 50 proc. Polaków przyznało, że cierpi na bóle kręgosłupa, a co szósta osoba potwierdziła, że odczuwa ból prawie nieustannie. Dyskopatia, zmiany zwyrodnieniowe stawów kręgosłupa, kręgozmyk czy skolioza są zatem coraz częstszymi diagnozami. Wśród pacjentów wciąż funkcjonują jednak uprzedzenia na temat operacji kręgosłupa, kojarzonej ze skomplikowanym zabiegiem, dużym ryzykiem powikłań, tygodniowymi pobytami w szpitalu i ciężkim okresem rehabilitacji. Podczas gdy dzięki ogromnemu postępowi jaki dokonał się w technikach neurochirurgicznych choroby kręgosłupa można leczyć metodami małoinwazyjnymi, które są szybkie, bezpieczne i przede wszystkim skuteczne.

– Na monitorze widzimy rozkawałkowany trzon kręgu th11, którego duży przemieszczony do kanału kręgowego fragment uciska rdzeń znacznie zwężając w tym miejscu kanał kręgowy – tłumaczy Jurij Kseniuk, neurochirurg z Carolina Medical Center, opisując zdjęcie rezonansu magnetycznego kręgosłupa pacjentki, której wiek oraz zaawansowana osteoporoza były wskazaniem do zabiegu z zastosowaniem minimalnej ingerencji chirurgicznej. Przewagą użytej metody jest znikoma ingerencja w ludzki organizm, oznaczająca ograniczenie utraty krwi, która w przypadku takich operacji jest ponad 20-krotnie mniejsza, zachowanie mięśni i więzadeł przykręgosłupowych, zminimalizowanie bólu pooperacyjnego oraz krótki pobyt w szpitalu.



Rezonans magnetyczny kręgosłupa pacjentki przed operacją.

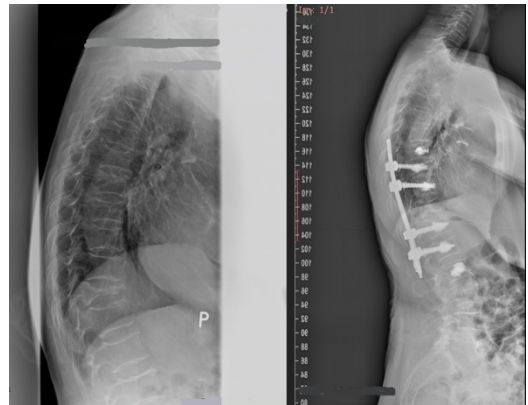
Czterogodzinny zabieg polegał na nastawieniu i stabilizacji złamanego kręgu za pomocą wprowadzonych przez skórę tytanowych śrub fenestrowanych, które umożliwiają dodatkowe wzmocnienie poprzez wypełnienie ich cementem kostnym. Co ważne śruby fenestrowane idealnie wpasowują się w osteoporotyczne kości, wzmacniając ich strukturę. Ich zastosowanie pozwoliło uniknąć klasycznej operacji z wielkim nacięciem tkanek. Dzięki wykorzystaniu śrub możliwe było dobre ustawienie złamania z odbarzeniem rdzenia bez wielkiej ingerencji w kręgosłup. Jediną koniecznością było wykonanie serii niewielkich nacięć skórnych niezbędnych do wprowadzenia narzędzi. Dodatkowo został podany cement kostny do kręgów powyżej i poniżej zaimplantowanej przeszkrónej konstrukcji stabilizującej kręgosłup w celu zminimalizowania ryzyka powstania kolejnych złamań osteoporotycznych kręgów sąsiednich.



Złamany kręg przed i po operacji.

– Przed zabiegiem pacjentka, aby pokonać odległość do łazienki musiała wspierać się pomocą osób trzecich, a co gorsze odczuwała silny ból pleców. Jej zniekształconą sylwetkę byliśmy w stanie przywrócić do prawidłowej postaci już na stole operacyjnym po nastawieniu złamania. Po zabiegu kobieta poruszała się samodzielnie, a bólowe dolegliwości znacząco się zmniejszyły. Daje to szansę na szybką poprawę stanu pacjentki, pozbycie się bólu i po prostu na normalne funkcjonowanie – wyjaśnia Jurij Kseniuk.

Metoda małoinwazyjnej przezskórnej stabilizacji kręgosłupa zadaje jak najmniej szkody tkankom otaczającym kręgosłupa, zwłaszcza mięśniom, stawom i torebkom stawowym. Stosowana jest w przypadkach niestabilności w przebiegu choroby zwyrodnieniowej, kręgozmykach, deformacjach kręgosłupa, zaawansowanych zmianach zwyrodnieniowych oraz przy rewizjach po nieudanych leczeniu operacyjnym dyskopatii. Najczęściej używana jest do stabilizacji złamań odcinków piersiowego i lędźwiowego.



Sylwetka pacjentki przed i po operacji.

Z kolei śruby fenestrowane z możliwością osadzania ich na cemencie zarezerwowane są dla pacjentów z osłabioną strukturą kości w przebiegu takich chorób jak osteoporoza, zmiany nowotworowe czy zaburzenia metaboliczne, zatem zazwyczaj dotyczą starszych pacjentów. U osób młodych z założenia stosuje się inne metody dostosowane do wieku i aktywności fizycznej. Przeciwwskazaniem do przeprowadzenia tego typu operacji jest brak dolegliwości bólowych po złamaniu przebyłym w odległym czasie oraz zaawansowane schorzenia towarzyszące, które mogą być zbyt dużym zagrożeniem dla zdrowia chorego.

Pacjentka zoperowana w Carolina Medical Center obecnie poddawana jest rehabilitacji polegającej na napinaniu mięśni przykręgosłupowych oraz utrzymaniu prawidłowej pozycji ciała. Większy zakres rehabilitacji będzie możliwy po uzyskaniu zrostu złamania.

Więcej informacji o Carolina Medical Center w Warszawie na www.carolina.pl

Kontakt dla dziennikarzy:

Carolina Medical Center

Jowita Niedźwiecka

tel.: 885 990 904

e-mail: jowita.niedzwiecka@carolina.pl

Informacje o specjalście



Dr Jurij Kseniuk jest neurochirurgiem w Carolina Medical Center. Zajmuje się diagnostyką i zabiegowym leczeniem patologii kręgosłupa. W szczególności interesuje się małoinwazyjnymi, endoskopowymi metodami leczenia, ruchomymi implantami kręgosłupa, discectomią i stabilizacją przezskórną oraz inwazyjnymi metodami leczenia zespołów bólowych kręgosłupa, krzyża i miednicy. Jest absolwentem Uniwersytetu Medycznego we Lwowie i Instytutu Neurochirurgii im. A. Romodanowa w Kijowie. Członek Polskiego Towarzystwa Chirurgii Kręgosłupa. W 2015 r. otrzymał Certyfikat Jakości przyznany przez portal znanylekarz.pl.

Informacje o Carolina Medical Center

Carolina Medical Center to pierwsza w Polsce prywatna placówka medyczna specjalizująca się w leczeniu i prewencji urazów układu mięśniowo-szkieletowego. Zatrudnia m.in. specjalistów ortopedii, neurochirurgii, chirurgii dziecięcej, reumatologii, neurologii i rehabilitacji. Zapewnia kompleksową opiekę medyczną – całodobowe ambulatorium urazowe, konsultacje

specjalistyczne, diagnostykę obrazową i funkcjonalną, leczenie operacyjne i nieinwazyjne, rehabilitację, badania biomechaniczne, trening motoryczny.

Klinika ma bardzo duże doświadczenie w medycynie sportowej – wieloletni partner medyczny Polskiego Komitetu Olimpijskiego i Polskiego Baletu Narodowego. Placówka została także wybrana przez Europejską Unię Piłkarską (UEFA) do sprawowania opieki medycznej nad uczestnikami UEFA EURO 2012, a Międzynarodowa Federacja Piłkarska wyróżniła ją tytułem FIFA Medical Clinic of Excellence.

Carolina Medical Center jest częścią Grupy LUX MED – lidera rynku prywatnych usług medycznych w Polsce.

Więcej informacji o Carolina Medical Center można znaleźć na www.carolina.pl